



SUNUŞ

Stratejik planlama uzun vadeli amaç ve hedeflerin, kurumun tümünü ilgilendiren geniş kapsamlı politikaların, amaçlara ulaşılmasına yarayan mevcut planlarının bütünüdür.

Ülkelerin kalkınmasında nitelikli ve sonuç odaklı eğitim politikaları tartışmasız en önemli unsurdur. Bu görevi üstlenen eğitim kurumları çağı yakalamak adına dünyadaki hızlı değişimleri takip ederek uzun dönemli tedbirler almalıdır. Kamu yönetiminde başarıyı yakalayabilmek, birbiri ile tutarlılığı sağlanmış stratejik adımlarla mümkün olmaktadır. Yönetimin görevi, insanları, ortak amaç ve hedefler doğrultusunda kılavuzluk yapmaktır. Yönetim, aynı zamanda kurumun zayıf yönlerini önceden tespit ederek önlemini almalı, gerekli iyileştirmeler için analizlerini yapmalıdır. İyi bir stratejik planlama ve etkili uygulama neticesinde mevcut kaynaklar etkili biçimde kullanılarak geleceğe yön verilerek; kurumun gelişimi sağlanabilir.

Stratejik planın hazırlamasında emeği geçen tüm ekip üyelerine teşekkür eder planın kurumumuz için yararlı olmasını dilerim.

Muhammet Emin DÖNMEZ
Okul Müdürü

İÇİNDEKİLER

BÖLÜM I: GİRİŞ VE PLAN HAZIRLIK SÜRECİ.....	4
BÖLÜM II: DURUM ANALİZİ.....	5
2.1. Tarihi Gelişim.....	5
2.2. Yasal Yükümlülükler.....	6
2.3. Faaliyet Alanları ile Ürün ve Hizmetler.....	6
2.4. Kuruluş İçi Analiz.....	7
2.4.1. Örgütsel Yapı.....	7
2.4.2. İnsan Kaynakları.....	9
2.4.3. Teknolojik Düzey.....	11
2.4.4. Mali Kaynaklar.....	11
2.5. Paydaş Analizi.....	11
2.6. PESTLE Analizi.....	15
2.7. GZFT Analizi	17
2.8. Tespit ve İhtiyaçlar.....	20
BÖLÜM III: GELECEĞE BAKIŞ.....	21
3.1. Misyon.....	21
3.2. Vizyon.....	21
3.3. Temel değerler.....	22
3.4. Stratejik Amaç, Hedefler, Performans Göstergeleri ve Eylem Planları.....	22
3.5. Maliyetlendirme.....	34
BÖLÜM IV: İZLEME VE DEĞERLENDİRME.....	35

BÖLÜM I

GİRİŞ ve PLAN HAZIRLIK SÜRECİ

2019-2023 dönemi stratejik plan hazırlanması süreci Üst Kurul ve Stratejik Plan Ekibinin oluşturulması ile başlamıştır. Ekip tarafından oluşturulan çalışma takvimi kapsamında ilk aşamada durum analizi çalışmaları yapılmış ve durum analizi aşamasında paydaşlarımızın plan sürecine aktif katılımını sağlamak üzere paydaş anketi, toplantı ve görüşmeler yapılmıştır.

Durum analizinin ardından geleceğe yönelim bölümüne geçilerek okulumuzun amaç, hedef, gösterge ve eylemleri belirlenmiştir. Çalışmaları yürüten ekip ve kurul bilgileri altta verilmiştir.

1.1.Stratejik Plan Üst Kurulu Ve Stratejik Plan Hazırlama Ekibi

Üst Kurul Bilgileri		Ekip Bilgileri	
Adı Soyadı	Unvanı	Adı Soyadı	Unvanı
M. Emin DÖNMEZ	Okul Müdürü	Nurdan SEZER	Okul Müdür Yard.
Hasan Barış NALÇACI	Okul Müdür Yard.	Burçin YILDIZ HÜR	Öğretmen
Atakan BAHRAM	Öğretmen	Ayşe BALOĞLU	Öğretmen
Nazan ÇAKMAK	Okul Aile Birliği Başkanı	Burcu GÜL	Öğretmen
Göknur YALIN	OAB Yönetim kurulu üyesi	Şengül RÜZGAR	Veli

BÖLÜM II

DURUM ANALİZİ

2.1. Okulun Tarihi Gelişimi

Okulumuzun yapımına 1998 Mayıs ayında Pendik ilçesine bağlı Kurtköy'de başlanmış, Temmuz 1999'da tamamlanıp Milli Eğitim Müdürlüğüne teslim edilmiştir. 1999-2000 yılında 8 yıllık eğitim- öğretim verecek şekilde 700.Yıl İlköğretim Okulu adıyla hizmet vermeye başlamıştır. Okulumuz ilk mezunlarını 1999-2000 eğitim-öğretim yılında vermiştir. Okulumuz bugüne kadar düzenlemiş olduğu sosyal ve kültürel etkinlikleriyle ayrıca çeşitli liselere yerleştiği öğrencileri ile de bölgesinde adından söz ettirmeyi başarmıştır.

2012 yılında 4+4+4 eğitim sisteminin benimsenmesiyle okulumuz 700. Yıl İlkokulu ve 700. Yıl Ortaokulu şeklinde eğitim vermeye devam etmiştir. 2013 yılında ise 700. Yıl İlkokulu Mustafa Karuşağı İlkokulu'yla birleştirilerek okulumuz tamamen ortaokul olmuştur. Şu anda hizmetine 700. Yıl Ortaokulu olarak devam etmektedir.

Küreselleşen dünyada eğitim-öğretim şartlarını en iyi düzeye çıkarma, düşünen, sorgulayan ve bunun yanında topluma, milli ve manevi değerlerini özümsemiş fertler kazandırmayı hedef edinen 700.Yıl Ortaokulu olarak bizler sorumluluğumuzun farkındayız. Bu farkındalık doğrultusunda eğitim alanındaki yeni yaklaşımları takip ediyor ve bu yaklaşımlar ışığında ufkumuzu genişletiyoruz.

Milli Eğitim Bakanlığı Merkez ve Taşra Teşkilatı Toplam Kalite Yönetimi Yönergesi doğrultusunda 2003 Yılından itibaren toplam kalite yönetimini benimsemiş ve bunu içselleştirmiş olan okulumuz, bu anlamdaki çalışmalarını planlı okul gelişim modeli kapsamında yürütmektedir.

2.2. Yasal Yükümlülükler

Anayasamızın 42.maddesine göre Eğitim ve Öğretim, Atatürk ilkeleri ve inkılapları doğrultusunda, çağdaş bilim ve eğitim esaslarına göre, devletin gözetim ve denetimi altında yapılır. Eğitim ve öğretim kurumlarında sadece eğitim, öğretim, araştırma ve inceleme ile ilgili faaliyetler yürütülür.

700.Yıl Ortaokulu yasal dayanaklarını temel olarak Anayasamızın 42.maddesi,1739 Sayılı Milli Eğitim Temel Kanunu,222 Sayılı İlköğretim Kanunu, 3797, 4357, 1702, 5442, 657sayılı kanunlar ile ilköğretim Kurumları Yönetmeliği, Okul Öncesi Kurumlar Yönetmeliği ve Eğitici Kollar Yönetmeliklerinden almaktadır.

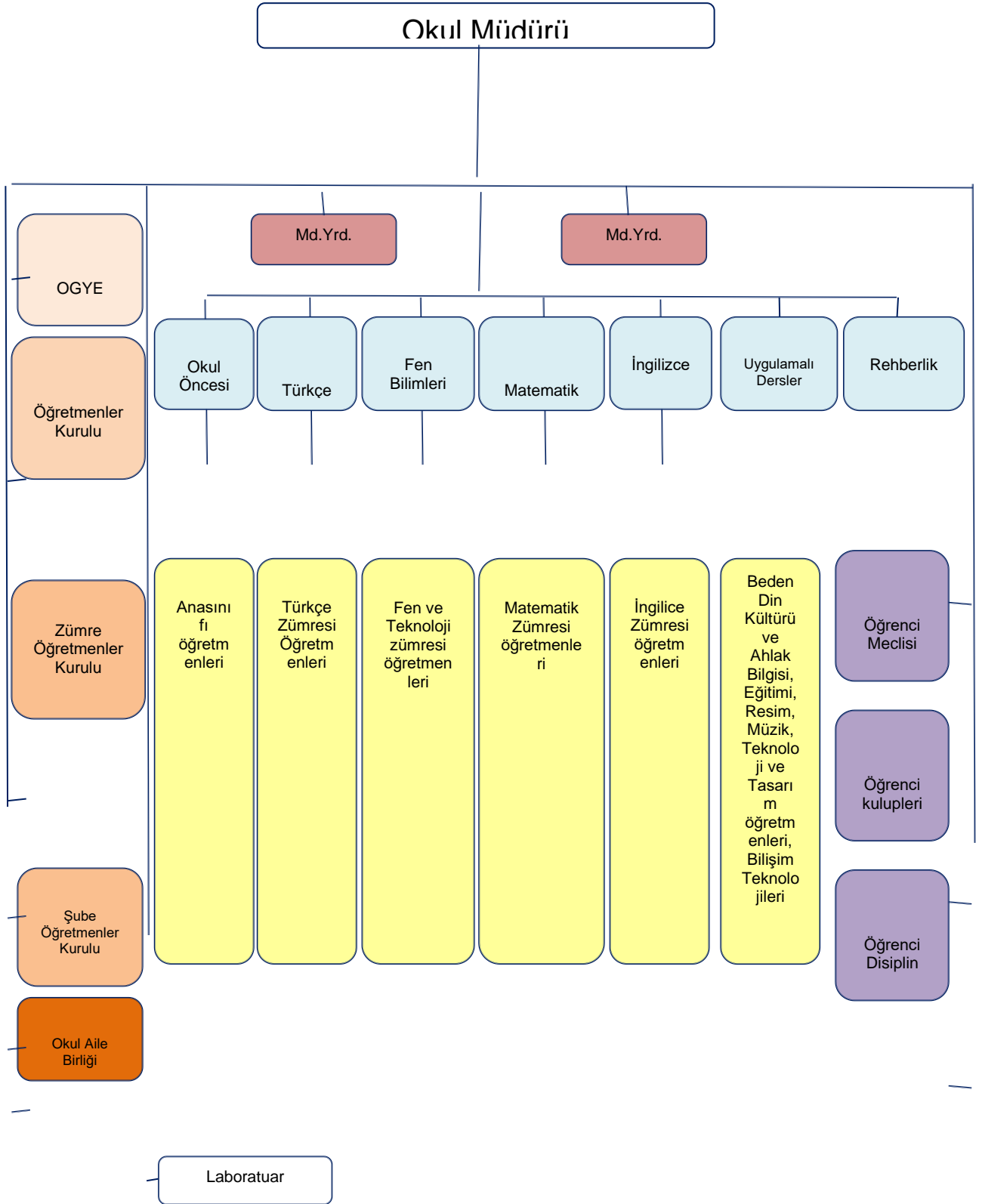
2.3. Faaliyet Alanları ile Ürün ve Hizmetler

Okulumuzun ürettiği temel hizmetler belli faaliyet alanları adı altında gruplandırılmıştır.

Faaliyet Alanı	Hizmetler
Öğrenci kayıt, kabul ve devam işleri	Eğitim hizmetleri
Öğrenci başarısının değerlendirilmesi	Öğretim hizmetleri
Sınav işleri	Toplum hizmetleri
Sınıf geçme işleri	Kulüp çalışmaları
Öğrenim belgesi düzenleme işleri	Diploma
Personel işleri	Sosyal, kültürel ve sportif etkinlikler
Öğrenci davranışlarının değerlendirilmesi	Burs hizmetleri
Öğrenci sağlığı ve güvenliği	Bilimsel vs araştırmalar
Okul çevre ilişkileri	Yaygın eğitim
Rehberlik	Mezunlar (Öğrenci)

2.4. Kuruluş İçi Analiz

2.4.1. Örgütsel Yapı



Okulumuzun temel girdilerine ilişkin bilgiler altta yer alan okul künyesine ilişkin tabloda yer almaktadır.

Temel Bilgiler Tablosu - Okul Künyesi

İli: İSTANBUL		İlçesi: PENDİK			
Adres	<i>Kurtköy Mah. Lise Cd. No:4 Pendik / İSTANBUL</i>	Coğrafi Konum (link)	https://tinyurl.com/y4q526x6		
Telefon Numarası	0216 378 69 69	Faks Numarası	0216 378 69 70		
e- Posta Adresi	739982@meb.k12.tr	Web sayfası adresi	www.700yilortaokulu.meb.k12.tr		
Kurum Kodu	739982	Öğretim Şekli	Tam Gün		
Okulun Hizmete Giriş Tarihi	1999	Toplam Çalışan Sayısı	<u>58</u>		
Öğrenci Sayısı	Kız	564	Öğretmen Sayısı	Kadın	<u>35</u>
	Erkek	445		Erkek	<u>12</u>
	Toplam	1009		Toplam	47
Derslik Başına Düşen Öğrenci Sayısı	32	Şube Başına Düşen Öğrenci Sayısı	28		
Öğretmen Başına Düşen Öğrenci Sayısı	17	Şube Başına 30'dan Fazla Öğrencisi Olan Şube Sayısı	14		
Öğrenci Başına Düşen Toplam Gider Miktarı	141,5 TL	Öğretmenlerin Kurumdaki Ortalama Görev Süresi	5		

Okul Yerleşkesine İlişkin Bilgiler

Okul Bölümleri		Özel Alanlar	Var	Yok
Okul Kat Sayısı	5	Çok Amaçlı Salon	X	
Derslik Sayısı	32	Çok Amaçlı Saha		X
Derslik Alanları (m2)	45	Kütüphane	X	
Kullanılan Derslik Sayısı	32	Fen Laboratuvarı	X	
Şube Sayısı	35	Bilgisayar Laboratuvarı	X	
İdari Odaların Alanı (m2)	66	İş Atölyesi		X
Öğretmenler Odası (m2)	100	Beceri Atölyesi		X
Okul Oturum Alanı (m2)	845	Pansiyon		X
Okul Bahçesi (Açık Alan)(m2)	2000			
Okul Kapalı Alan (m2)	4225			
Sanatsal, bilimsel ve sportif amaçlı toplam alan (m ²)	2285			
Kantin (m2)	45			
Tuvalet Sayısı	36			

2.4.2. İnsan Kaynakları

Çalışan Bilgileri Tablosu

Unvan	Erkek	Kadın	Toplam
Okul Müdürü ve Müdür Yardımcısı	2	2	4
Branş Öğretmeni	9	36	44
Rehber Öğretmen	1	1	2
İdari Personel	0	0	0

Yardımcı Personel	1	4	5
Güvenlik Personeli	0	1	1
Toplam	<u>13</u>	<u>44</u>	<u>57</u>

Sınıf ve Öğrenci Bilgileri

SINIFI	Kız	Erkek	Toplam	SINIFI	Kız	Erkek	Toplam
5/A	20	12	32	7/A	20	13	33
5/B	12	19	31	7/B	12	18	30
5/C	11	20	31	7/C	11	16	27
5/D	11	18	29	7/D	12	15	27
5/E	14	18	32	7/E	13	15	28
5/F	14	17	31	7/F	10	19	29
5/G	14	20	34	7/A HAFİF ZİHİNSEL	2	0	2
5/H	17	15	32	8/A	12	18	30
5/I	15	15	30	8/B	13	18	31
5/K	13	17	30	8/C	12	19	31
5/A HAFİF ZİHİNSEL	2	2	4	8/D	12	18	30
5/B ORTA-AĞIR ZİHİNSEL	3	0	3	8/E	12	18	30
6/A	12	18	30	8/F	11	19	30
6/B	14	18	32	8/G	11	16	27
6/C	15	17	32	8/A HAFİF ZİHİNSEL	1	0	1
6/D	15	19	34	Anasınıfı/A	13	16	29
6/E	15	17	32	Anasınıfı/B	12	10	22
6/F	16	15	31	Anasınıfı/C	13	13	26
6/A HAFİF ZİHİNSEL	1	2	3	Anasınıfı/D	12	16	28
6/A ORTA-AĞIR ZİHİNSEL	4	1			5		

2.4.3 Teknolojik Düzey

Teknolojik kaynaklar başta olmak üzere okulumuzda bulunan çalışır durumdaki donanım malzemesine ilişkin bilgiye alttaki tabloda yer verilmiştir.

Akıllı Tahta Sayısı (Promethan Tahta)	6	TV Sayısı	2
Masaüstü Bilgisayar Sayısı	31	Yazıcı Sayısı	6
Taşınabilir Bilgisayar Sayısı	0	Fotokopi Makinası Sayısı	1
Projeksiyon Sayısı	1	İnternet Bağlantı Hızı	24 Mbps

2.4.4. Mali Kaynaklar

Okulumuzun genel bütçe ödenekleri, okul aile birliği gelirleri ve diğer katkılarda dâhil olmak üzere gelir ve giderlerine ilişkin son iki yıl gerçekleşme bilgileri alttaki tabloda verilmiştir.

Yıllar	Gelir Miktarı	Gider Miktarı
2017	54.089,36	55.891,77
2018	71.468,06	65.360,26
2019	118.613,06	123.514,60

2.5. Paydaş Analizi

Kurumumuzun temel paydaşları öğrenci, veli ve öğretmen olmakla birlikte eğitimin dışsal etkisi nedeniyle okul çevresinde etkileşim içinde olunan geniş bir paydaş kitlesi bulunmaktadır. Paydaşlarımızın görüşleri anket, toplantı, dilek ve istek kutuları, elektronik ortamda iletilen önerilerde dâhil olmak üzere çeşitli yöntemlerle sürekli olarak alınmaktadır.



ÖĞRENCİ ANKETİ SONUÇLARI

	Kes inli kle Kat ılıy oru m	Kat ılıy oru m	Kar arsı zım	Kıs me n Kat ılıy oru m	Kat ılıy oru m
1. Öğretmenlerimle ihtiyaç duyduğumda rahatlıkla görüşebilirim.	214	216	122	52	38
	%33,3	%33,6	%19	%8,1	%5,9
2. Okul müdürü ile ihtiyaç duyduğumda rahatlıkla konuşabiliyorum.	97	171	179	77	117
	%15,1	%26,7	%27,9	%12	%18,3
3. Okulun rehberlik servisinden yeterince yararlanabiliyorum.	197	196	104	59	84
	%30,8	%30,6	%16,2	%9,2	%13,1
4. Okula ilettiğimiz öneri ve isteklerimiz dikkate alınır.	160	198	127	58	96
	%25	%31	%19,9	%9,1	%15
5. Okulda kendimi güvende hissediyorum.	290	187	71	36	54
	%45,5	%29,3	%11,1	%5,6	%8,5
6. Okulda öğrencilerle ilgili alınan kararlarda bizlerin görüşleri alınır.	144	204	149	47	96
	%22,5	%31,9	%23,3	%7,3	%15
7. Öğretmenler yeniliğe açık olarak derslerin işlenişinde çeşitli yöntemler kullanmaktadır.	223	223	104	45	41
	%35,1	%35,1	%16,4	%7,1	%6,4
8. Derslerde konuya göre uygun araç gereçler kullanılmaktadır.	285	206	60	40	49
	%44,5	%32,2	%9,4	%6,3	%7,7
9. Teneffüslerde ihtiyaçlarımı giderebiliyorum.	267	173	65	43	93
	%41,7	%27	%10,1	%6,7	%14,5
10. Okulun içi ve dışı temizdir.	135	152	160	76	117
	%21,1	%23,8	%25	%11,9	%18,3
11. Okulun binası ve diğer fiziki mekânlar yeterlidir.	148	175	123	55	137
	%23,2	%27,4	%19,3	%8,6	%21,5
12. Okul kantininde satılan malzemeler sağlıklı ve güvenlidir.	77	141	188	58	174
	%12,1	%22,1	%29,5	%9,1	%27,3

13. Okulumuzda yeterli miktarda sanatsal ve kültürel faaliyetler düzenlenmektedir.	179	176	120	54	111
	%28	%27,5	%18,8	%8,4	%17,3

ÖĞRETMEN ANKETİ SONUÇLARI	Kes	Kat	Kar	Kıs	Kat
	inli kle Kat ılıy oru m	ılıy oru m	arsı zım	me n Kat ılıy oru m	ılmı yor um
1. Okulumuzda alınan kararlar, çalışanların katılımıyla alınır.	11	15	4	6	5
	%26,8	%36,6	%9,8	%14,6	%12,2
2. Kurumdaki tüm duyurular çalışanlara zamanında iletilir.	22	14	1	4	0
	%53,7	%34,1	%2,4	%9,8	0
3. Her türlü ödüllendirmede adil olma, tarafsızlık ve objektiflik esastır.	11	16	9	0	5
	%26,8	%39	%22	0	%12,2
4. Kendimi, okulun değerli bir üyesi olarak görürüm.	12	19	5	0	5
	%29,3	%46,3	%12,2	0	%12,2
5. Çalıştığım okul bana kendimi geliştirme imkânı tanımaktadır.	4	20	9	2	6
	%9,8	%48,8	%22	%4,9	%14,6
6. Okul, teknik araç ve gereç yönünden yeterli donanıma sahiptir.	2	3	8	9	19
	%4,9	%7,3	%19,5	%22	%46,3
7. Okulda çalışanlara yönelik sosyal ve kültürel faaliyetler düzenlenir.	2	20	8	5	6
	%4,9	%48,8	%19,5	%12,2	%14,6
8. Okulda öğretmenler arasında ayırım yapılmamaktadır.	12	13	6	3	7
	%29,3	%31,7	%14,6	%7,3	%17,1
9. Okulumuzda yerelde ve toplum üzerinde olumlu etki bırakacak çalışmalar yapmaktadır.	4	19	9	6	3
	%9,8	%46,3	%22	%14,6	%7,3
10. Yöneticilerimiz, yaratıcı ve yenilikçi düşüncelerin üretilmesini teşvik etmektedir.	7	24	2	2	6
	%17,1	%58,5	%4,9	%4,9	%14,6
11. Yöneticiler, okulun vizyonunu, stratejilerini, iyileştirmeye açık alanlarını vs. çalışanlarla paylaşır.	11	19	5	2	4
	26,8	%46,3	%12,2	%4,9	%9,8

12. Okulumuzda sadece öğretmenlerin kullanımına tahsis edilmiş yerler yeterlidir.	5	13	10	9	4
	%12,2	%31,7	%24,4	%22	%9,8
13. Alanıma ilişkin yenilik ve gelişmeleri takip eder ve kendimi güncellerim.	13	24	1	3	0
	%31,7	%58,5	%2,4	%7,3	0

VELİ ANKETİ SONUÇLARI	Kes	Kat	Kar	Kıs	Kat
	inli	ılıy	arsı	me	ılmı
	kle	ıly	zım	n	yor
	Kat	oru		Kat	um
	ılıy	m		ılıy	
	oru			oru	
	m			m	
1. İhtiyaç duyduğumda okul çalışanlarıyla rahatlıkla görüşebiliyorum.	68	77	12	20	10
	%36,4	%41,2	%6,4	%10,7	%5,3
2. Bizi ilgilendiren okul duyurularını zamanında öğreniyorum.	66	71	15	22	14
	%35,1	%37,8	%8	%11,7	%7,4
3. Öğrencimle ilgili konularda okulda rehberlik hizmeti alabiliyorum.	49	82	18	19	20
	%26,1	%43,6	%9,6	%10,1	%10,6
4. Okula ilettiğim istek ve şikâyetlerim dikkate alınıyor.	39	68	36	22	23
	%20,7	%36,2	%19,1	%11,7	%12,2
5. Öğretmenler yeniliğe açık olarak derslerin işlenişinde çeşitli yöntemler kullanmaktadır.	45	77	26	16	22
	%24,2	%41,4	%14	%8,6	%11,8
6. Okulda yabancı kişilere karşı güvenlik önlemleri alınmaktadır.	70	77	12	19	10
	%37,2	%41	%6,4	%10,1	%5,3
7. Okulda bizleri ilgilendiren kararlarda görüşlerimiz dikkate alınır.	37	74	32	23	20
	%19,9	%39,8	%17,2	%12,4	%10,8
8. E-Okul Veli Bilgilendirme Sistemi ile okulun internet sayfasını düzenli olarak takip ediyorum.	76	80	6	17	8
	%40,6	%42,8	%3,2	%9,1	%4,3
9. Çocuğumun okulunu sevdiğini ve öğretmenleriyle iyi anlaşmış olduğunu düşünüyorum.	86	66	15	15	6
	%45,7	%35,1	%8	%8	%3,2
10. Okul, teknik araç ve gereç yönünden yeterli donanıma sahiptir.	23	53	40	33	39
	%12,2	%28,2	%21,3	%17,6	%20,7

11. Okul her zaman temiz ve bakımlıdır.	41	74	26	26	21
	%21,8	%39,4	%13,8	%13,8	%11,2
12. Okulun binası ve diğer fiziki mekânlar yeterlidir.	26	50	36	30	44
	%14	%26,9	%19,4	%16,1	%23,7
13. Okulumuzda yeterli miktarda sanatsal ve kültürel faaliyetler düzenlenmektedir.	26	64	34	39	25
	%13,8	%34	%18,1	%20,7	%13,3

2.6. PESTLE Analizi

PESTLE analiziyle okulumuz üzerinde etkili olan veya olabilecek politik, ekonomik, sosyokültürel, teknolojik, yasal ve çevresel dış etkenlerin tespit edilmesi amaçlanmıştır. Müdürlüğümüzü etkileyen ya da etkileyebilecek değişiklik ve eğilimlerin sınıflandırılması bu analizin ilk aşamasını oluşturmaktadır. Bu analiz ile PESTLE unsurları içerisinde gerçekleşmesi muhtemel olan hususlar ile bunların oluşturacağı potansiyel fırsatlar ve tehditler ortaya konulmaktadır.

Politik/Hukuki (Politik Eğilimler)

- Yasal yükümlülüklerin belirlenmesi,
- Personelin yasal hak ve sorumlulukları,
- Oluşturulması gereken kurul ve komisyonlar,
- Okul çevresindeki politik durum,
- Öğrencilerin değişik ihtiyaçlarına, doğal yeteneklerine ve ilgi alanlarına odaklanması,
- Okulumuzun bulunduğu çevrenin, eğitime-öğretime erişebilirlik hakkında zorunlu eğitimi aşan beklentileri,

Ekonomi (Bilgi ve Ekonomi Eğilimleri)

- Okulun bulunduğu çevrenin genel gelir durumu,
- İş kapasitesi,
- Okulun gelirini arttırıcı unsurlar,
- Okulun giderlerini arttıran unsurlar,

- Tasarruf sağlama imkânları,
- İşsizlik durumu,
- Mal-ürün ve hizmet satın alma imkânları,
- Kullanılabilir gelir,
- Velilerin sosyo ekonomik düzeyi
- Bilginin, refaha ve mutluluğa ulaşmada itici güç olarak belirmesi,
- Toplum kavramında, internet kullanımını sonucunda meydana gelen değişiklikler,
- Çalışanlarda değişik becerilerin ve daha fazla esnekliğin aranmasına yol açan küreselleşme ve rekabetin gittikçe arttığı ekonomi,
- İstihdamda geleneksel alanlardan bilgi ve hizmet sektörüne kayış,
- Vasıfsız işlerdeki düşüş ve istihdam için gerekli nitelik ve becerilerdeki artış,
- Kariyer yönü ve istihdamda değişiklikler içeren yeni kariyer yapıları,

Sosyal/Kültürel (Sosyal Eğilimler)

- Kariyer beklentileri,
- Ailelerin ve öğrencilerin bilinçlenmeleri,
- Aile yapısındaki değişimler (geniş aileden çekirdek aileye geçiş, erken yaşta evlenme vs.),
- Nüfus artışı,
- Göç,
- Nüfusun yaş gruplarına göre dağılımı,
- Doğum ve ölüm oranları,
- Hayat beklentilerindeki değişimler (Hızlı para kazanma hırısı, lüks yaşama düşkünlük, kırsal alanda kentsel yaşam),
- Göçler dolayısıyla artan mahallemizdeki okul çağı öğrenci sayısı,
- Birçok geleneksel sosyal yapının etkisinin azalması.

Teknolojik (Teknolojik Eğilimler)

- MEB teknoloji kullanım durumu
- e- devlet uygulamaları,
- e-öğrenme, internet olanakları,
- Okulun sahip olmadığı teknolojik araçlar bunların kazanılma ihtimali,
- Çalışan ve öğrencilerin teknoloji kullanım kapasiteleri,
- Öğrenci ve çalışanların sahip olduğu teknolojik araçlar,
- Teknoloji alanındaki gelişmeler
- Okulun yeni araçlara sahip olma imkanları,
- Teknolojinin eğitimde kullanımı
- Teknolojinin ilerlemesinin, yayılmasının ve benimsenmesinin artması,
- Bilginin hızlı üretimi, erişilebilirlik ve kullanılabilirliğinin gelişmesi,
- Teknolojinin sağladığı yeni öğrenme ve etkileşim-paylaşım olanakları

2.7. GZFT Analizi

Okulumuzun temel istatistiklerinde verilen okul künyesi, çalışan bilgileri, bina bilgileri, teknolojik kaynak bilgileri ve gelir gider bilgileri ile paydaş anketleri sonucunda ortaya çıkan sorun ve gelişime açık alanlar iç ve dış faktör olarak değerlendirilerek GZFT tablosunda belirtilmiştir. Dolayısıyla olguyu belirten istatistikler ile algıyı ölçen anketlerden çıkan sonuçlar tek bir analizde birleştirilmiştir.

Kurumun güçlü ve zayıf yönleri donanım, malzeme, çalışan, iş yapma becerisi, kurumsal iletişim gibi çok çeşitli alanlarda kendisinden kaynaklı olan güçlülükleri ve zayıflıkları ifade etmektedir ve ayrımda temel olarak okul müdürü/müdürlüğü kapsamında bakılarak iç faktör ve dış faktör ayrımı yapılmıştır.

İçsel Faktörler

Güçlü Yönler

✓ İstanbul ortalamasına göre sınıf mevcutlarının ideale yakın olması	✓ Uyarı ve kamera sistemlerinin çalışır durumda olması
✓ Belge alan öğrenci sayısının yüksek olması	✓ Kapı sabitleme sisteminin bulunması
✓ Temizlik ve güvenlik elemanlarının yeterli sayıda olması	✓ BT sınıfı bilgisayarlarının çalışır durumda ve yenilenmiş olması
✓ Öğretmen kadrosunun tam olması	✓ Kütüphanedeki kitapların güncel olması ve kütüphanenin aktif olarak kullanılması
✓ Öğretmen kadrosunun genç ve dinamik olması	✓ Fen laboratuvarı ve müzik sınıfının olması
✓ Öğretmen kadrosunda çok sık değişim olmaması	✓ İdari odaların yeterli sayı ve nitelikte olması
✓ Veli-öğretmen işbirliğinin artarak devam etmesi	✓ Okul idare sürecinde çalışanlarla işbirliği yapılması
✓ Okulun merkezi bir yerde olması ve ulaşımın kolay olması	✓ Öğretmenlerin istek ve önerilerine karşı olumlu bakış açısı olması
✓ Okul bahçesinin geniş olması	✓ Çalışanlar arasındaki iletişimin güçlü olması
✓ Deprem güçlendirmesinin yapılmış olması	✓ Öğretmen-öğrenci-veli iletişiminin güçlü olması

Zayıf Yönler

✓ Akademik hedeflerinin düşük olması	✓ Okul bahçe kapısının ana caddeye açılması
✓ Sorumluluk bilincinin yeterince gelişmemiş olması	✓ Görsel sanatlar ve teknoloji tasarım dersliklerinin olmaması
✓ Teknolojiyi bilinçsiz bir şekilde kullanmaları	✓ Akıllı tahtaların, projeksiyon gibi görselleştirmeye dayalı donanımın yetersiz
✓ Kişisel ve mesleki gelişim çalışmalarına	

<p><i>(seminer, kurs vb) katılım oranının düşük olması</i></p> <ul style="list-style-type: none">✓ <i>Yurtdışı ölçekli proje çalışmalarına yeterli katılımın sağlanamaması</i>✓ <i>Veli profilinin sosyo-ekonomik ve eğitim düzeylerinin düşük olması</i>✓ <i>Okul işbirliğine gereken önemin verilmemesi ve veli etkinliklerine katılımın az olması</i>✓ <i>Aile içi iletişimlerinin zayıf olması</i>✓ <i>Bahçede yeşil alanın az olması</i>✓ <i>Kapalı spor salonunun olmaması</i>	<p><i>olması</i></p> <ul style="list-style-type: none">✓ <i>Fen laboratuvarının iç donanımının ve ihtiyaç duyulan malzemelerin yetersiz olması</i>✓ <i>Özel eğitim ve müzik sınıfının donanımsal olarak yetersiz olması</i>✓ <i>Konferans salonu oturma düzeninin ve koltuklarının uygun olmaması</i>✓ <i>Velilerin okul aile birliğine yeteri kadar katkıda bulunmamaları</i>✓ <i>Bazı projelerin bütçe yetersizliği nedeniyle hayata geçirilememesi</i>
---	---

Dışsal Faktörler:

Fırsatlar

<ul style="list-style-type: none">✓ <i>Kaymakamlığın ve belediyenin okulun ihtiyaçlarına yönelik destekleyici faaliyetlerde bulunması</i>✓ <i>Mahalli idare yöneticilerinin eğitime önem vermesi</i>✓ <i>Sanayi bölgesine yakın olması</i>✓ <i>Hastanelere yakın olması</i>✓ <i>Okul yakınlarında spor salonu olması</i>✓ <i>Teknolojik üslere yakın bir konumda olması</i>✓ <i>Yasa ve yönetmeliklerin okulda yapılan/yapılacak projeleri destekleyici nitelikte olması</i>✓ <i>Doğal alanlara (Ömerli Barajı, Aydos Ormanı vb) yakın olması</i>
--

Tehditler

<ul style="list-style-type: none">✓ <i>Okuldan yönlendirilen psikolojik tedavi alması gereken öğrencilerin belediye psikologlarından yakın zamana randevu alamaması</i>✓ <i>Velilerin ekonomik gelir düzeylerinin orta-düşük olması</i>✓ <i>Göç alan ve göç veren bir bölge olması</i>
--

- ✓ *3 okulun yan yana olması sebebiyle okul giriş ve çıkış saatlerinde olumsuz öğrenci etkileşimlerinin olması*
- ✓ *Sosyal medyanın bilinçsiz kullanılması*
- ✓ *Merkezi sınav sisteminin değişkenlik göstermesi*
- ✓ *1.derece deprem bölgesi olması*
- ✓ *Binalaşma oranının yüksek olması*
- ✓ *Sanayi bölgesi ve yoğun yerleşim sebebiyle hava kirliliğinin çok olması*
- ✓ *Müfredat değişikliğinin sık yapılması*
- ✓ *Öğrenci için tehdit oluşturan oyunların giderek yaygınlaşması*

2.8. Tespit ve İhtiyaçlar

- ✓ *Velilerimizin sosyo-ekonomik ve eğitim düzeylerinin düşük olması, çalışma şartları ve sürelerinin ağır olmasına sebep olmaktadır. Bu durum aile içi iletişimin zayıflatmaktadır. Öğrencilerimiz ve ebeveynlerinin birlikte katılım sağlayacağı seminerler ve projeler problemin azalması yönünde destek sağlayacaktır.*
- ✓ *Akıllı tahtaların, projeksiyon gibi görselleştirmeye dayalı donanımın yetersiz olması öğrencilerimiz derse ilgisini, motivasyonunu azaltmaktadır. Bu durum hem ders içi davranış problemlerine zemin hazırlamakta hem de akademik güdülenmişlik düzeyini düşürmektedir. Bu sebeplerle okulumuzun teknolojik donanıma ihtiyacı söz konusudur.*

- ✓ *Kapalı spor salonunun bulunmaması, beden eğitimi ve spor etkinliklerinde kaliteyi ve sürekliliği olumsuz etkilemektedir. Bu eksikliğin giderilmesi hem katılımı hem de ders kalitesini olumlu etkileyecektir.*

BÖLÜM III

GELECEĞE BAKIŞ

Okul Müdürlüğümüzün Misyon, vizyon, temel ilke ve değerlerinin oluşturulması kapsamında öğretmenlerimiz, öğrencilerimiz, velilerimiz, çalışanlarımız ve diğer paydaşlarımızdan alınan görüşler, sonucunda stratejik plan hazırlama ekibi tarafından oluşturulan Misyon, Vizyon, Temel Değerler; Okulumuz üst kurulana sunulmuş ve üst kurul tarafından onaylanmıştır.

3.1. Misyon

MİSYONUMUZ

Davranışlarıyla ve başarılarıyla örnek öğrenciler yetiştirmektedir.

3.2. Vizyon

VİZYONUMUZ

Milli ve manevi kültürümüzü benimsemiş; devletini seven, koruyan ve yücelten başarılı bireyler yetiştireceğiz.

3.3. Temel Değerler

TEMEL DEĞERLERİMİZ

*Kaliteye önem vermek,
Tüm paydaşlarına karşı güler yüzlü olmak,
Karşındakinin duygu ve düşüncelerine anlamaya çalışmak,
Hoşgörü sahibi olmak,
Mili ve manevi değerlerine saygı duymak,
Problemler karşısında çözüm üretmek,
Neden, niçin sorularına cevap arayan, sorgulamak,
Geleceğe yönelik düşünebilmek,
Kendi ile ilgili öz değerlendirme yapabilmek,
Teknolojiye ayak uydurabilmek,
İletişime açık, kendisiyle barışık olmak,
Sahip olduğu değerleri paylaşabilmek
Bütün insanlara sevgi ile yaklaşmak,*

3.4. Stratejik Amaç, Hedefler, Performans Göstergeleri ve Eylem Planları

Stratejik amaçlar; misyon, vizyon, ilke ve değerlerle uyumlu, misyonun yerine getirilmesine katkıda bulunacak ve mevcut durumdan gelecekteki arzu edilen duruma dönüşümü sağlayabilecek nitelikte, ulaşılmak istenen noktayı açık bir şekilde ifade eden ve stratejik planlama sürecinin sonraki aşamalarına rehberlik edecek şekilde stratejik konulara uygun olarak tespit edilmiştir. Hedeflerin tespitinde; paydaş beklentileri, konulara ilişkin alternatifler, mevcut durum analizi ve istatistikî verilerin varlığı ve verilere olan ihtiyaç göz önünde bulundurulmuştur. Stratejik planlama çalışmaları ile; kurumsal rol ve sorumluluklar çerçevesinde stratejinin operasyonlara dönüştürülmesi, hizmet birimleri arasında sinerji yaratılarak, tespit edilen stratejilerine yönlendirilmesi, bireysel stratejilerin kurumsal stratejiler ile ilişkilendirilerek bütünleştirilmesi, bir başka ifadeyle stratejik yönetimin sürekli bir süreç haline getirilmesi ve herkes tarafından benimsenmesinin sağlanması hedeflenmiştir.

Bu bölümde 700.Yıl Okulu Müdürlüğü 2019-2023 Stratejik Planı'nın amaç, hedef, hedef kartı ve stratejilerine yer verilmiştir. Stratejilere ilişkin yapılacak çalışmaları belirten eylemler ile hedef kartlarında yer alan göstergelerin tanım, formül ve kavramsal çerçevelerine "Eylem Planı ve Gösterge Bilgi Tablosu" dokümanında ayrıca yer verilmiştir.

Stratejik Amaç 1:

Bütün öğrencilerimize, medeniyetimizin ve insanlığın ortak değerleri ile çağın gereklerine uygun bilgi, beceri, tutum ve davranışların kazandırılması sağlanacaktır.

Stratejik Hedef 1.1.

Tüm kademelerde sosyal, sanatsal, sportif beceri odaklı uygulamalar gerçekleştirilecektir.

No	PERFORMANS GÖSTERGESİ	MEVCUT	HEDEF				
		2018	2019	2020	2021	2022	2023

PG.1.1.1.	Bir eğitim ve öğretim döneminde bilimsel, kültürel, sanatsal alanlarda en az bir faaliyete katılan öğrenci oranı	% 83,3	% 84	%85	%87	%89	%90
PG.1.1.2.	Bir eğitim ve öğretim döneminde sportif alanlarda en az bir faaliyete katılan öğrenci oranı	% 17,04	% 18	%20	%23	%25	%28
PG.1.1.3.	Bir eğitim ve öğretim döneminde öğrenci başına okunan kitap sayısı	6,2	7	7,5	8	8,5	9
PG.1.1.4.	Yardımlaşma projelerine katılan öğrencilerin oranı	% 85,89	% 86	%87	%88	%89	%90
PG.1.1.5.	İftihar belgesi alan öğrenci sayısı	31	35	39	43	47	51

No	Eylem İfadesi		Eylem Sorumlusu	Eylem Tarihi
PG 1.1.1	Strl. 1.1.1.1	Okulda yapılacak olan bilimsel, kültürel, sanatsal alanlardaki faaliyetlere katılımı arttırmak amacıyla duyurular arttırılacaktır.	Gezi, Tanıtma ve Turizm Kulübü	Eğitim-Öğretim dönemi boyunca
	Strl. 1.1.1.2	Yapılan faaliyetler sonrasında etkinlik fotoğrafları okul panolarında sergilenecektir.		
PG 1.1.2	Strl. 1.1.2.1	Farklı branşlarda okul takımları kurulacak ve turnuvalar düzenlenecektir.	Beden Eğitimi Zümresi	Eğitim-Öğretim dönemi boyunca
	Strl. 1.1.2.2	Tüm sportif yarışmalara katılım sağlanacaktır.		
PG 1.1.3	Strl. 1.1.3.1	Türkçe dersinde belirlenen zamanlarda kütüphanede okuma saati uygulamaları yapılacaktır.	Türkçe Zümresi	Eğitim-Öğretim dönemi boyunca
PG 1.1.4	Strl. 1.1.4.1	İhtiyaç sahibi kişi ve ülkelerle ilgili bilgi veren seminerler düzenlenecektir.	Sosyal Yardımlaşma ve Dayanışma Kulübü	Ekim-Kasım
PG 1.1.5	Strl. 1.1.5.1	Öğrencilerin katılım isteği göstereceği, başarı ve becerilerini sergileyebileceği etkinlik ve proje çalışmaları düzenlenecektir.	Tüm Kulüpler	Eğitim-Öğretim dönemi

Stratejik Hedef 1.2.

Etkin bir ölçme ve değerlendirme sistemi ile tüm alanlarda ve eğitim kademelerinde, öğrencilerimizin her düzeydeki yeterlilikleri izlenecek ve değerlendirilecektir.

No	PERFORMANS GÖSTERGESİ	MEVCUT	HEDEF				
		2018	2019	2020	2021	2022	2023
PG.1.2.1	Öğrencilerin yılsonu not ortalaması	75,46	76	76,5	77	77,5	78
PG.1.2.2	Sınıf tekrarı yapan öğrenci sayısı	5	4	4	3	3	2
PG.1.2.3	Yetiştirme ve Destekleme kurslarına katılan öğrenci oranı	% 64,06	% 66	% 68	%70	%71	%72
PG.1.2.4	Bursluluk sınavı sonuçlarında burs alan öğrenci sayısı	1	2	3	4	5	6
PG.1.2.5	Takdir/teşekkür belgesi alan öğrenci oranı (%)	% 64,91	% 66	% 67	%68	%69	%70

No	Eylem İfadesi		Eylem Sorumlusu	Eylem Tarihi
PG 1.2.1	Strl. 1.2.1.1	Öğrencilerin akademik güdülerini arttıracak seminer ve faaliyetler düzenlenecektir.	Rehberlik Servisi Tüm Öğretmenler	Yıl Boyunca
	Strl. 1.2.1.2	Branşlar bazında ders başarısını arttıracak öğretim yöntem ve tekniklerine ağırlık		

		verilecektir.		
PG 1.2.2	Strl. 1.2.2.1	Öğrencilerin devamsızlık sayıları aktif olarak takip edilip veli görüşmeleri yapılacaktır.	Sınıf Rehber Öğretmenleri Müdür Yardımcısı	Yıl Boyunca
PG 1.2.3	Strl. 1.2.3.1	Yetiştirme ve Destekleme kurs duyuruları broşür, mesaj ve duyuru gibi çeşitli yöntemlerle yapılacaktır.	Müdür Yardımcısı	Her dönemin ilk haftası
PG 1.2.4	Strl. 1.2.4.1	Bursluluk sınavına girmek isteyen öğrencilere yönelik çalışma planı hazırlanacaktır.	Rehberlik Servisi	Yıl Boyunca

Stratejik Hedef 1.3.

Öğrencilerin yaş, okul türü ve programlarına göre gereksinimlerini dikkate alan beceri temelli Yabancı Dil Yeterlilikleri Sistemi etkin bir şekilde uygulanacaktır.

No	PERFORMANS GÖSTERGESİ	MEVCUT	HEDEF				
		2018	2019	2020	2021	2022	2023
PG.1.3.1	Yabancı Dil dersi yılsonu puan ortalaması	71.75	72	73	75	76	77
PG.1.3.2	Destekleme ve yetiştirme kurslarında yabancı dil tercihi yapan öğrenci oranı(%)	%38.3	%40	%42	%44	%46	%50
PG.1.3.3	Yıl içinde düzenlenen yabancı dil temelli yarışma ve etkinlik sayısı	0	1	2	3	4	5
PG.1.3.4	Yurtdışı projelerine katılım gösteren öğretmen sayısı	0	2	3	4	5	7

No	Eylem İfadesi		Eylem Sorumlusu	Eylem Tarihi
PG 1.3.1	Strl. 1.3.1.1	Derste kullanılan görsel ve dijital materyallerin sayısı artırılacaktır.	İngilizce Zümresi	Yıl Boyunca

	Strl. 1.3.1.2	Öğrencilere seviyelerine uygun ingilizce hikaye kitapları okutturulacaktır.		
	Strl. 1.3.1.3	Okul kütüphanesindeki ingilizce hikaye kitaplarının sayısı arttırılacaktır.		
PG 1.3.2	Strl. 1.3.2.1	Yabancı dil kursuna ihtiyacı olan öğrenciler belirlenip görüşmeler yapılarak yönlendirilecektir.	İngilizce Zümresi	Yıl Boyunca
PG 1.3.3	Strl. 1.3.3.1	Sınıflar arası ingilizce bilgi yarışması düzenlenecektir.	İngilizce Zümresi	Yıl Boyunca
PG 1.3.4	Strl. 1.3.4.1	Yurtdışı proje çalışmaları için ekip kurulacaktır.	Müdür Yardımcısı	Eylül -Ekim

Stratejik Amaç 2:

Çağdaş normlara uygun, etkili, verimli yönetim ve organizasyon yapısı ve süreçleri hâkim kılınacaktır.

Stratejik Hedef 2.1.

Tüm eğitim çalışanlarının mesleki gelişimleri desteklenecektir.

No	PERFORMANS GÖSTERGESİ	MEVCUT	HEDEF				
		2018	2019	2020	2021	2022	2023
PG.2.1.1	Seminerlere katılan personel sayısı	7	9	11	13	15	17
PG.2.1.2	Temel İlk Yardım ve hijyen eğitimi almış personel sayısı	14	16	18	20	22	24
PG.2.1.3	Lisansüstü eğitim (Tezli-Tezsiz) yapan öğretmen sayısı	2	4	6	8	10	12

No	Eylem İfadesi	Eylem Sorumlusu	Eylem Tarihi
----	---------------	-----------------	--------------

PG 2.1.1	Strl. 2.1.1.1	Gelen seminer ve eğitim duyuruları zamanında iletilecektir.	Müdür Yardımcısı	Yıl Boyunca
PG 2.1.2	Strl. 2.1.2.1	İlkyardım eğitimi almamış öğretmenler tespit edilerek gerekli yönlendirmeler yapılacaktır.	Müdür Yardımcısı	Yıl Boyunca
PG 2.1.3	Strl. 2.1.3.1	Milli eğitim bakanlığı ve üniversiteler arasındaki protokoller duyurulup katılım desteklenecektir.	Müdür Yardımcısı	Yıl Boyunca

Stratejik Amaç 3:

Okul öncesi eğitim ve temel eğitimde öğrencilerimizin bilişsel, duygusal ve fiziksel olarak çok boyutlu gelişimleri sağlanacaktır.

Stratejik Hedef 3.1.

Erken Çocukluk Eğitiminin niteliği ve yaygınlığı artırılacak, Toplum Temelli Erken Çocukluk Eğitimi çeşitlendirilerek yaygınlaştırılacaktır.

No	PERFORMANS GÖSTERGESİ	MEVCUT	HEDEF				
		2018	2019	2020	2021	2022	2023
PG.3.1.1	Okullaşma oranı (4-6 yaş grubu) (%)	%37,5	%38	%39	%40	%42	%43
PG.3.1.2	Erken Çocukluk Eğitiminde desteklenen, şartları elverişsiz ailelerin oranı (%)	0	0	1	1	2	2
PG.3.1.3	Erken Çocukluk konusunda seminer verilen aile oranı(%)	%5	%7	%10	%13	%16	%20

No	Eylem İfadesi	Eylem Sorumlusu	Eylem Tarihi
----	---------------	-----------------	--------------

PG 3.1.1	Strl. 3.1.1.1	Erken Çocukluk eğitim hizmeti yaygınlaştırılacaktır.	Okul Öncesi Zümresi	Yıl Boyunca
PG 3.1.2	Strl. 3.1.2.1	Erken Çocukluk Eğitim Hizmetlerine yönelik bütünlük bir sistem uygulanacaktır.	Okul Öncesi Zümresi	Yıl Boyunca
PG 3.1.3	Strl. 3.1.3.1	Erken Çocukluk Eğitimi konusunda ailelere yönelik farkındalık çalışmaları yürütülecektir.	Okul Öncesi Zümresi	Yıl Boyunca

Stratejik Hedef 3.2.

Öğrencilerimizin bütüncül gelişimini önemseyen bir Temel Eğitim anlayışına geçilerek okullaşma oranı artırılacaktır.

No	PERFORMANS GÖSTERGESİ	MEVCUT	HEDEF				
		2018	2019	2020	2021	2022	2023
PG.3.2.1	Kayıt bölgesindeki öğrencilerden okula kayıt yaptıranların oranı	% 45	% 47	% 49	% 51	% 55	%57
PG.3.2.2	Okula yeni başlayan öğrencilerden oryantasyon eğitimine katılanların oranı	% 22,2	%30	%35	%40	%45	%50
PG.3.2.3	Bir eğitim ve öğretim döneminde 20 gün ve üzeri devamsızlık yapan öğrenci oranı (%)	% 2,3	%2,2	%2,1	%2	%1,9	%1,8

No	Eylem İfadesi		Eylem Sorumlusu	Eylem Tarihi
PG 3.2.1	Strl. 3.2.1.1	Kayıt bölgesinde yer alan öğrencilerin tespiti çalışması yapılacaktır.	Müdür	Yıl Boyunca

	Strl. 3.2.1.2	Kayıt bölgesinde olup okula devam etmeyen öğrencilerin ev ziyaretleri yapılarak ilçe milli eğitim düzenli şekilde bilgilendirilecektir.	Yardımcısı	
PG 3.2.2	Strl. 3.2.2.1	Oryantasyon haftası ile ilgili olarak kayıt sırasında etkili bir bilgilendirme yapılacak ve önemi vurgulanacaktır.	Rehberlik Servisi	01 Eylül-20 Eylül
PG 3.2.3	Strl. 3.2.3.1	Devamsızlık yapan öğrencilerin tespiti ve erken uyarı sistemi için çalışmalar yapılacaktır.	Rehberlik Servisi	Her ayın son haftası
	Strl. 3.2.3.2	Devamsızlık yapan öğrencilerin velileri ile özel aylık toplantı ve görüşmeler yapılacaktır.	Müdür Yardımcısı	

Stratejik Hedef 3.3.

Temel Eğitimde okulların niteliğini artıracak yenilikçi uygulamalara yer verilecektir.

No	PERFORMANS GÖSTERGESİ	MEVCUT	HEDEF				
		2018	2019	2020	2021	2022	2023
PG.3.3.1	Müzik, Drama, Resim gibi alanlarda etkinliklere katılan öğrenci oranı	%8,5	%8,7	%10	%12	%15	%18
PG.3.3.2	Eğitim kayıt bölgelerinde kurulan okul ve mahalle spor kulüplerinden yararlanan öğrenci oranı (%)	%2.84	%2.9	%3	%3.2	%3.6	%4

No	Eylem İfadesi		Eylem Sorumlusu	Eylem Tarihi
PG 3.3.1	Strl. 3.3.1.1	Müzik, Drama, Resim gibi alanlarda egzersiz çalışmalarına yer verilecektir.	Görsel Sanatlar, Beden Eğitimi,	Yıl Boyunca
	Strl. 3.3.1.2	Özel yeteneği ve ilgisi olan öğrenciler tespit edilecektir.		

	Strl. 3.3.1.3	Öğretmenlerin, öğrencilerin sosyal ve kültürel gelişimini destekleyici faaliyetlere katılımının sağlanacaktır.	Müzik ve Teknoloji Tasarım Zümreleri	
PG 3.3.2	Strl. 3.3.2.1	Öğrenciler ilgi ve yetenekleri doğrultusunda spor dallarına yönlendirmesi yapılacaktır.	Beden Eğitimi Zümresi	Eylül- Ekim
	Strl. 3.3.2.2	Öğrencilere, az bilinen spor dallarının tanıtımı yapılacaktır.		

Stratejik Amaç 4:

Özel eğitim ve rehberlik hizmetlerinin etkinliği artırılarak bireylerin bedensel, ruhsal ve zihinsel gelişimleri desteklenecektir.

Stratejik Hedef 4.1.

Okul Rehberlik ve Psikolojik Danışmanlık hizmetleri etkin olarak yürütülecektir.

No	PERFORMANS GÖSTERGESİ	MEVCUT	HEDEF				
		2018	2019	2020	2021	2022	2023
PG.4.1.1	Üst öğrenime yönelik okul tanıtımları ile ilgili yapılan faaliyetlere katılan öğrenci oranı	% 91	% 92	% 93	% 94	% 95	% 96
PG.4.1.2	Rehberlik servisinde bireysel ve grup çalışmasına katılan öğrenci oranı	% 44,8	% 46	% 48	% 52	% 53	% 54
PG.4.1.3	Rehberlik servisi tarafından düzenlenen seminer sayısı	18	21	23	25	27	29

No	Eylem İfadesi		Eylem Sorumlusu	Eylem Tarihi
PG 4.1.1	Strl. 4.1.1.1	8. sınıf öğrencilerine yönelik mesleki tanıtım, okul tanıtımı ve mesleki yönelim çalışmaları yapılacaktır.	Rehberlik Servisi	Yıl Boyunca
PG 4.1.2	Strl. 4.1.2.1	Bireysel desteğe ihtiyacı olan öğrenciler risk analizi yöntemi ile düzenli olarak güncellenecektir.	Rehberlik Servisi	Yıl Boyunca
	Strl. 4.1.2.2	İhtiyacı tespit edilen öğrenciler yapılan plan doğrultusunda bireysel ve grup çalışmalarına dahil edilecektir.		
PG 4.1.3	Strl. 4.1.3.1	Rehberlik servisi tarafından verilen öğretmen ve veli seminerlerinin sayısı arttırılacaktır.	Rehberlik Servisi	Yıl Boyunca

Stratejik Hedef 4.2.

Bütünleştirme kapsamındaki eğitim ilkeleri benimsenerek sosyal yaşam merkezi olan okullarımızda birlikte yaşama kültürü geliştirilecektir

No	PERFORMANS GÖSTERGESİ	MEVCUT	HEDEF				
		2018	2019	2020	2021	2022	2023
PG.4.2.1	Kaynaştırma/bütünleştirme uygulamaları ile ilgili hizmet içi eğitim verilen öğretmen sayısı	38	38	40	45	48	50
PG.4.2.2	Destek Eğitimi hizmetlerinden faydalanan öğrenci oranı	%30	%35	%40	%45	%50	%60

No	Eylem İfadesi		Eylem Sorumlusu	Eylem Tarihi
PG 4.2.1	Strl. 4.2.1.1	Öğretmenlerin hizmetiçi eğitim kurslarına katılımı arttırılacaktır.	Müdür Yardımcısı	Yıl Boyunca

PG 4.2.2	Strl. 4.2.2.1	Branş öğretmenleri destek eğitimi ve öğrenciye yararları konusunda bilgilendirileceklerdir.	Rehberlik Servisi	Eylül - Ekim
	Strl. 4.2.2.2	Destek eğitimi alan öğrenci sayısı arttırılacaktır.		

Stratejik Hedef 4.3.

Özel gereksinimli çocukların erken eğitsel tanı ve erken eğitim hizmeti almaları sağlanacaktır.

No	PERFORMANS GÖSTERGESİ	MEVCUT	HEDEF				
		2018	2019	2020	2021	2022	2023
PG.4.3.1	Özel gereksinimi olan öğrencilere yönelik verilen öğretmen ve veli seminer sayısı	2	3	3	4	4	4
PG.4.3.2	Destek eğitimine devam edebilmesi için RAM'a yönlendirilen öğrenci sayısı	10	12	14	16	18	20

No	Eylem İfadesi		Eylem Sorumlusu	Eylem Tarihi
PG 4.3.1	Strl. 4.3.1.1	Özel gereksinimi olan öğrencilere yönelik verilen öğretmen ve veli seminerleri	Rehberlik Servisi	Yıl Boyunca

		arttırılacaktır.		
PG 4.3.2	Strl. 4.3.2.1	Tarama hizmetleri yaygınlaştırılacaktır.	Rehberlik Servisi	Yıl Boyunca
	Strl. 4.3.2.2	Öğretmenlere, özel gereksinimli öğrencilere yönelik oluşturulan derslerin uygulanması ile ilgili eğitimler düzenlenecektir.		

3.5. Maliyetlendirme

700. Yıl Ortaokulu 2019-2023 Stratejik Plan çalışmaları kapsamında Maliyetlendirme çalışmaları yapılmıştır. Bu çalışmalar Müdürlüğümüzün sahip olduğu mali kaynakların stratejik amaç, hedef ve faaliyetlerin gerçekleştirilmesinde etkin ve gerçekçi bir şekilde kullanılmasını hedeflemektedir. Stratejik Planın başarısında plan-bütçe bağlantısı büyük önem arz etmektedir.

Okulumuzun Stratejik Plan Maliyetlendirme çalışmaları şu şekilde yapılmıştır:

- Hedeflere ilişkin eylemler durum analizi çalışmaları sonuçlarından hareketle birimlerin katılımlarıyla tespit edilmiştir,
- Eylemlere ilişkin maliyetlerin bütçe dağılımları yapılmadan önce genel yönetim giderleri ayrılmıştır,
- Müdürlüğümüze Bakanlık bütçesinden ayrılan pay ve diğer gelirler hesaplanmıştır,
- Eylemlere ilişkin tahmini maliyetler belirlenmiştir,
- Eylem maliyetlerinden hareketle hedef maliyetleri belirlenmiştir,

- Hedef maliyetlerinden yola çıkılarak amaç maliyetleri belirlenmiş ve amaç maliyetlerinden de Stratejik Plan maliyeti belirlenmiştir.

2019-2023 Stratejik Planı Faaliyet/Proje Maliyetlendirme Tablosu

Kaynak Tablosu	2019	2020	2021	2022	2023	Toplam
Genel Bütçe	0	0	0	0	0	0
Valilikler ve Belediyelerin Katkısı	55000	60000	65000	70000	75000	325000
Diğer (Okul Aile Birlikleri)	34000	38000	42000	46000	48000	208000
Toplam	89000	98000	107000	116000	123000	533000

BÖLÜM IV

İZLEME VE DEĞERLENDİRME

4.1. Plan Gelişiminin İzlenmesi

700. Yıl Ortaokulu 2019-2023 yıllarını kapsayan bir dönem için hazırlanmıştır. Planın başarıya ulaşması için bu dönemler içinde yıllık iki kez gözden geçirilmesi gerekmektedir. Bu değerlendirme, faaliyet alanları çerçevesinde, Okulumuzun hazırlayacağı 6 yıllık faaliyet raporlarıyla yapılacaktır. İzleme sağlanan ve sağlanamayan alanların ortaya konulacağı bu raporlar, faaliyetlerin sürekli geliştirilmesi için plana ışık tutacaktır.

700.Yıl Ortaokulu 2019-2023 Stratejik Planı'nın İzleme ve Değerlendirme uygulamaları, MEB 2015-2019 Stratejik Planı İzleme ve Değerlendirme Modeli'nin geliştirilmiş sürümü olan MEB 2019-2023 Stratejik Planı İzleme ve Değerlendirme Modeli çerçevesinde yürütülecektir. İzleme ve değerlendirme sürecine yön verecek temel ilkeleri; "Katılımcılık, Saydamlık, Hesap verebilirlik, Bilimsellik, Tutarlılık ve Nesnellik" olarak ifade edilebilir.

İdarelerin kurumsal yapılarının kendine has farklılıkları, izleme ve değerlendirme süreçlerinin de farklılaşmasını beraberinde getirmektedir. Eğitim idarelerinin ana unsurunun, girdi ve çıktılarının insan oluşu, ürünlerinin değerinin kısa vadede belirlenememesine ve insan unsurundan kaynaklı değişkenliğin ve belirsizliğin fazla olmasına yol açmaktadır. Bu durumda sadece nicel yöntemlerle yürütülecek izleme ve değerlendirmelerin eğitsel olgu ve durumları açıklamada yetersiz kalabilmesi söz konusudur. Nicel yöntemlerin yanında veya onlara alternatif olarak nitel yöntemlerin de uygulanmasının daha zengin ve geniş bir bakış açısı sunabileceği belirtilebilir.

700. Yıl Ortaokulu 2019-2023 Stratejik Planı İzleme ve Değerlendirme Modeli'nin çerçevesini;

1. Performans göstergeleri ve stratejiler bazında gerçekleşme durumlarının belirlenmesi,
2. Performans göstergelerinin gerçekleşme durumlarının hedeflerle kıyaslanması,
3. Stratejiler kapsamında yürütülen faaliyetlerin Müdürlük faaliyet alanlarına dağılımının belirlenmesi,
4. Sonuçların raporlanması ve paydaşlarla paylaşımı,
5. Hedeflerden sapmaların nedenlerinin araştırılması,
6. Alternatiflerin ve çözüm önerilerinin geliştirilmesi

süreçleri oluşturmaktadır.